

**UCHWAŁA NR XXV/708/25  
RADY MIEJSKIEJ W ŁODZI  
z dnia 17 grudnia 2025 r.**

**w sprawie utworzenia Parku Kulturowego ulicy Piotrkowskiej i Starego Miasta.**

Na podstawie art. 18 ust. 2 pkt 15 ustawy z dnia 8 marca 1990 r. o samorządzie gminnym (Dz. U. z 2025 r. poz. 1153 i 1463) oraz art. 16 ust. 1 i 2, art. 17 ust. 1 ustawy z dnia 23 lipca 2003 r. o ochronie zabytków i opiece nad zabytkami (Dz. U. z 2024 r. poz. 1292 i 1907 oraz z 2025 r. poz. 537 i 1168), Rada Miejska w Łodzi

**uchwala, co następuje:**

**Rozdział 1  
Przepisy ogólne**

§ 1. 1. Tworzy się park kulturowy pod nazwą „Park Kulturowy ulicy Piotrkowskiej i Starego Miasta” zwany dalej „parkiem kulturowym”.

2. Park kulturowy obejmuje swoim terenem układ urbanistyczny północnego odcinka ulicy Piotrkowskiej wraz z zabudową przylegających do niej kwartałów, układy urbanistyczne: placu Wolności i ulicy Stanisława Moniuszki, centrum Starego Miasta z placem Kościelnym i Starym Rynkiem oraz Park Staromiejski, zgodnie z załącznikiem graficznym do niniejszej uchwały.

3. Granice parku kulturowego przebiegają:

1) od północy:

- a) wzdłuż północnej strony ulicy Podrzecznej od ulicy Zachodniej do ulicy Zgierskiej wraz z pierzeją,
- b) wzdłuż zachodniej strony ulicy Zgierskiej od ulicy Podrzecznej do północnej strony placu Kościelnego wraz z pierzeją,
- c) wzdłuż północnej strony placu Kościelnego wraz z pierzeją,
- d) wzdłuż wschodniej strony placu Kościelnego od narożnika z ulicą Wojska Polskiego do ulicy Wolborskiej wraz z pierzeją,
- e) wzdłuż północnej granicy Parku Staromiejskiego;

2) od wschodu:

- a) wzdłuż wschodniej granicy Parku Staromiejskiego do południowo-zachodniego narożnika nieruchomości o nr ewid. B48-1/37,
- b) wzdłuż południowych granic nieruchomości o nr ewid.: B47-418/22, B47-418/9, B47-418/20 i B47-416/104 zgodnie z przebiegiem linii granic, do południowo-zachodniego narożnika nieruchomości o nr ewid. B47-416/104, z przejściem ulicą Północną na stronę południową do północno-zachodniego narożnika nieruchomości o nr ewid. S1-165,
- c) wzdłuż wschodniej strony ulicy Wschodniej na odcinku od ulicy Północnej do ulicy Prezydenta Gabriela Narutowicza, do południowo-zachodniego narożnika nieruchomości o nr ewid. S1-528/3 wraz z pierzeją,

- d) wzdłuż północnej strony ulicy Prezydenta Gabriela Narutowicza w kierunku wschodnim do południowo-zachodniego narożnika nieruchomości o nr ewid. S1-524/2 wraz z pierzeją z przejściem ulicą Prezydenta Gabriela Narutowicza na stronę południową do północno-zachodniego narożnika nieruchomości o nr ewid. S6-55/2,
- e) wzdłuż wschodniej strony ulicy Henryka Sienkiewicza do ulicy Prezydenta Franklina Delano Roosevelta wraz z pierzeją z przejściem ulicą Henryka Sienkiewicza na stronę zachodnią do wschodniej granicy nieruchomości o nr ewid. S6-53/19;
- 3) od południa:
- a) wzdłuż południowej strony ulicy Prezydenta Franklina Delano Roosevelta do wschodniej granicy nieruchomości o nr ewid. S6-402/145 wraz z pierzeją,
- b) wzdłuż wschodniej granicy nieruchomości o nr ewid. S6-402/145 w kierunku południowym przez nieruchomość o nr ewid. S6-402/142, wzdłuż wschodniej granicy nieruchomości o nr ewid. S6-402/140 oraz wzdłuż wschodniej, południowej i zachodniej granicy nieruchomości o nr ewid. S6-402/138, zgodnie z przebiegiem linii granic z przejściem przez ulicę Piotrkowską do południowo-wschodniego narożnika nieruchomości o nr ewid. S6-366/1,
- c) wzdłuż południowej granicy nieruchomości o nr ewid. S6-366/1, S6-355/32,
- d) wzdłuż zachodniej granicy nieruchomości o nr ewid. S6-355/33 i S6-501 do południowo-wschodniego narożnika nieruchomości o nr ewid. S6-368/2,
- e) wzdłuż południowej granicy nieruchomości o nr ewid. S6-368/2, wzdłuż południowo-wschodniej i południowej granicy nieruchomości o nr ewid. S6-8/37 z przejściem aleją Tadeusza Kościuszki na stronę zachodnią wzdłuż południowej granicy nieruchomości o nr ewid. S6-8/42;
- 4) od zachodu:
- a) wzdłuż zachodniej strony alei Tadeusza Kościuszki i ulicy Zachodniej w kierunku północnym, do północno-wschodniego narożnika budynku na nieruchomości o nr ewid. B46-102/6 wraz z pierzeją, z przejściem ulicą Zachodnią na stronę wschodnią do zachodniej granicy nieruchomości o nr ewid. B47-350/41,
- b) wzdłuż zachodniej granicy Parku Staromiejskiego w kierunku północnym, wzdłuż zachodniej granicy nieruchomości o nr. ewid.: B47-350/5, B47-349/5 i B47-348/8 z przejściem na stronę północną ulicą Podrzeczną do południowo-zachodniego narożnika nieruchomości o nr ewid. B47-347 zamykając obwód granicy parku kulturowego w punkcie wyjścia.
- § 2. 1. Ilekroć w niniejszej uchwale jest mowa o:
- 1) banerze – należy przez to rozumieć reklamę wykonaną z miękkiego materiału naturalnego lub z elastycznego tworzywa sztucznego;
- 2) gablocie – należy przez to rozumieć zamknięte, oszklone urządzenie umieszczone na elewacji budynku przy witrynie lub wejściu do lokalu, służące do zamieszczania menu lub informacji o działalności prowadzonej w lokalu;
- 3) gablocie typu City Light Poster – należy przez to rozumieć podświetlone urządzenie reklamowe służące do zamieszczania plakatów oraz plakatów elektronicznych;
- 4) infokiosku – należy przez to rozumieć urządzenie interaktywne, umożliwiające dostęp do informacji, przeznaczone do samodzielnego użytku przez odbiorców;

- 5) instalacji artystycznej – należy przez to rozumieć obiekt lub zespół obiektów o charakterze artystycznym, umieszczony w przestrzeni publicznej, w formie rzeźbiarskiej, przestrzennej, multimedialnej lub interaktywnej;
- 6) kasetonie – należy przez to rozumieć zamkniętą konstrukcję przestrzenną wykonaną ze sztywnego i trwałego materiału, z podświetleniem wewnętrznym lub bez;
- 7) lambrekinie – należy przez to rozumieć zakończenie markizy lub parasola w formie wąskiego pasa z miękkiego materiału tekstylnego;
- 8) ledonie – należy przez to rozumieć urządzenie imitujące neon, wykorzystujące źródła światła LED, w postaci napisu, znaku graficznego lub kompozycji plastycznej;
- 9) logotypie – należy przez to rozumieć znak graficzny stanowiący element identyfikacji wizualnej podmiotu gospodarczego;
- 10) markizie – należy przez to rozumieć składane zadaszenie z miękkiego materiału tekstylnego, wolnostojące lub rozpinane na elewacji;
- 11) meblach miejskich – należy przez to rozumieć elementy małej architektury stanowiące wyposażenie przestrzeni publicznej;
- 12) muralu – należy przez to rozumieć malowidło naścienne, posiadające wartość artystyczną;
- 13) neonie – należy przez to rozumieć lampę jarzeniową ze szklanej rury wypełnionej gazem szlachetnym, w postaci napisu, znaku graficznego lub kompozycji plastycznej;
- 14) nośniku SIM (systemu informacji miejskiej) – należy przez to rozumieć nośniki obejmujące tablice, znaki informacyjne systemu informacji ulicowej, adresowej, kierunkowej oraz turystycznej, inne niż znaki drogowe;
- 15) ogródka gastronomicznym – należy przez to rozumieć wydzielony teren w przestrzeni publicznej przeznaczony na działalność gastronomiczną;
- 16) pasie reklamowym pionowym – należy przez to rozumieć pionową powierzchnię elewacji, przy krawędzi otworu bramowego lub wejściowego, o stałej szerokości oraz wysokości lub pionową powierzchnię zlokalizowaną w prześwicie bramy, przy krawędzi otworu bramowego, o stałej szerokości; w przypadku prześwitów bramowych zamkniętych łukiem wysokość pasa reklamowego pionowego kończy się na wysokości podstawy łuku;
- 17) pasie reklamowym poziomym – należy przez to rozumieć poziomą przestrzeń elewacji, o stałej wysokości dla całego budynku, zlokalizowaną między górną krawędzią witryn a elementem architektonicznym oddzielającym parter od piętra, a gdy taki element nie występuje – na wysokości stropu nad parterem;
- 18) pierzei – należy przez to rozumieć ciąg frontowych elewacji budynków tworzący linię zabudowy wzdłuż ulicy, placu;
- 19) powierzchni reklamy – należy przez to rozumieć pole powierzchni szyldów, urządzeń reklamowych i tablic reklamowych ograniczone najdalszymi punktami ich kompozycji w oglądzie frontalnym;
- 20) przestrzeni publicznej – należy przez to rozumieć ogólnodostępną przestrzeń, do której zalicza się: drogi publiczne, drogi wewnętrzne, place publiczne wraz z ograniczającymi je elewacjami, tereny zieleni oraz tymczasową przestrzeń publiczną tj. niezagospodarowane nieruchomości lub ich części do czasu realizacji inwestycji (zgodnie z załącznikiem graficznym do niniejszej uchwały);

- 21) reklamie dźwiękowej – należy przez to rozumieć działanie polegające na emitowaniu treści reklamowych lub informacyjnych w formie ogłoszeń wypowiedzianych, śpiewanych lub nadawanych przez urządzenia lub instalacje nagłaśniające;
- 22) reklamie, tablicy reklamowej, urządzeniu reklamowym, szyldzie – należy przez to rozumieć odpowiednio reklamę, tablicę reklamową, urządzenie reklamowe, szyld w rozumieniu przepisów ustawy z dnia 27 marca 2003 r. o planowaniu i zagospodarowaniu przestrzennym (Dz. U. z 2024 r. poz. 1130, 1907 i 1940 oraz z 2025 r. poz. 527 i 680);
- 23) reklamie wielkoformatowej – należy przez to rozumieć reklamę o powierzchni przekraczającej 6 m<sup>2</sup>;
- 24) rikszy – należy przez to rozumieć trójkołowy wózek rowerowy wyposażony w siedzisko dla pasażerów;
- 25) siatce ochronnej – należy przez to rozumieć zabezpieczenie rusztowań i placów budowy, montowane wyłącznie na czas prowadzenia prac budowlanych, remontowych;
- 26) słupie ogłoszeniowo-reklamowym – należy przez to rozumieć urządzenie w formie cylindrycznego słupa z cokołem i zwieńczonego kopułową czapą, służące do umieszczania plakatów, ogłoszeń, reklam i informacji;
- 27) stojaku z menu – należy przez to rozumieć wolnostojące urządzenie przeznaczone do prezentowania oferty lokalu gastronomicznego;
- 28) strefie kreatywnej – należy przez to rozumieć wyznaczony obszar sprzyjający działalności twórczej, artystycznej, rzemieślniczej lub innowacyjnej, charakteryzujący się koncentracją inicjatyw z nią związanych (zgodnie z załącznikiem graficznym niniejszej uchwały);
- 29) systemie NCS – należy przez to rozumieć system opisu barw publikowany w formie wzorników kolorów; oznaczenie koloru składa się z: napisu „NCS S”, czterech cyfr, z których pierwsze dwie oznaczają procentową zawartość czerni, kolejne dwie – poziom chromatyczności oraz, po myślniku, symbolu koloru oznaczającego procentową zawartość kolorów (żółtego – Y, czerwonego – R, niebieskiego – B, zielonego – G) lub kolor neutralny – N;
- 30) witrynie – należy przez to rozumieć okno wystawowe mogące służyć ekspozycji towarów lub usług danego lokalu;
- 31) wydarzeniach – należy przez to rozumieć odbywające się koncerty, zawody sportowe, uroczystości miejskie i państwowe, wystawy, jarmarki i kiermasze okolicznościowe, imprezy artystyczne, akcje informacyjne, happeningi;
- 32) wysięgniku – należy przez to rozumieć urządzenie, składające się z kasetonu lub sztywnej tablicy zawieszanej na metalowym ramieniu, umieszczone prostopadle do elewacji tego budynku, wchodzące w przestrzeń ulicy lub placu;
- 33) znakach przestrzennych – należy przez to rozumieć litery, loga i logotypy wycięte po konturze, stanowiące spójny, ażurowy układ (pozbawiony wspólnego tła), z podświetleniem lub bez.

2. Niezdefiniowane określenia użyte w niniejszej uchwale, należy rozumieć w sposób zgodny z ich znaczeniem przyjętym na gruncie ustawy z dnia 27 marca 2003 r. o planowaniu i zagospodarowaniu przestrzennym, a w przypadku braku definicji, w rozumieniu powszechnym.

3. Ilekroć w niniejszej uchwale zostały ustanowione ograniczenia zgodnie z art. 17 ust. 1 ustawy z dnia 23 lipca 2003 r. o ochronie zabytków i opiece nad zabytkami, należy rozumieć, że wszystko w pozostałym zakresie jest zakazane, jeżeli nie zostało w uchwale w sposób wyraźny dozwolone.

## **Rozdział 2**

### **Sposób ochrony parku kulturowego**

§ 3. Ochrona parku kulturowego realizowana jest poprzez:

- 1) racjonalne zarządzanie i promowanie dobrych rozwiązań organizacyjnych za pośrednictwem współpracy z komórkami organizacyjnymi Urzędu Miasta Łodzi i miejskimi jednostkami organizacyjnymi;
- 2) konsultacje planów działania i sposobu ich realizacji z podmiotami działającymi na obszarze parku kulturowego;
- 3) stosowanie zasad gospodarowania przestrzenią zgodnych z charakterem historycznym miejsca, w tym promowanie harmonijnych proporcji, skali, wysokości zabudowy, form architektonicznych i materiałów;
- 4) promowanie ciągłości funkcji kulturowych i tożsamości miejsca, poprzez wspieranie użytkowania obiektów i przestrzeni zgodnie z ich historycznym charakterem oraz integrowanie dziedzictwa z życiem społecznym;
- 5) włączanie mieszkańców parku kulturowego oraz sąsiednich kwartałów w proces podejmowania decyzji i planowania kolejnych działań;
- 6) aktywizację potencjału wspólnot lokalnych i organizacji społecznych;
- 7) opracowywanie i udostępnianie materiałów pomocniczych w zakresie zachowania estetyki przestrzeni publicznych oraz wartości widokowych obiektów zabytkowych i historycznych, takich jak: katalogi wzorców, poradniki dla właścicieli i inwestorów, przewodniki po parku kulturowym lub schematy dobrych praktyk;
- 8) promowanie dobrych praktyk i rozwiązań projektowych;
- 9) współpracę z interesariuszami parku kulturowego i wskazywanie właściwych rozwiązań estetycznych, nawiązujących do kontekstu architektoniczno-urbanistycznego;
- 10) prowadzenie działalności edukacyjnej i kulturalnej podnoszącej świadomość społeczną i zwiększającej poczucie lokalnej tożsamości;
- 11) szerzenie wiedzy o zabytkach i dziedzictwie niematerialnym oraz ich znaczeniu dla lokalnej tożsamości;
- 12) upowszechnianie ponadczasowych wartości i znaczenia miejsca wśród mieszkańców Miasta oraz odwiedzających;
- 13) identyfikację zmian urbanistycznych, społecznych i kulturowych wpływających na przyszłą postać krajobrazu na obszarze parku kulturowego;
- 14) systematyczny monitoring szyldów, urządzeń reklamowych i tablic reklamowych oraz ogródków gastronomicznych i eliminację tych, które mają negatywny wpływ na właściwą ekspozycję i wartość widokową wnętrza urbanistycznych, osi widokowych oraz obiektów architektury;
- 15) zbieranie, dokumentowanie i aktualizowanie wiedzy o zasobach dziedzictwa kulturowego, w tym prowadzenie dokumentacji elementów przestrzeni objętej ochroną;

- 16) prowadzenie analiz pozwalających ocenić skuteczność ochrony i wskazywać potrzeby dalszych działań.

### **Rozdział 3**

#### **Zakazy i ograniczenia dotyczące prowadzenia robót budowlanych oraz działalności przemysłowej, rolniczej, hodowlanej, handlowej lub usługowej**

§ 4. 1. Zakazuje się prowadzenia robót budowlanych w przestrzeni publicznej:

- 1) w sposób obniżający stan zachowania obiektów po zakończeniu prowadzonych robót budowlanych;
- 2) polegających na fragmentarycznym odświeżaniu lub remoncie ścian zewnętrznych w obrębie poszczególnych lokali;
- 3) polegających na montażu obiektów nietrwale związanych z gruntem w złym stanie zachowania, zagrażających bezpieczeństwu.

2. Ogranicza się prowadzenie robót budowlanych w przestrzeni publicznej polegających na:

- 1) montażu obiektów nietrwale związanych z gruntem, wyłącznie do poniżej wskazanych obiektów:
  - a) o funkcji handlowej, usługowej, gastronomicznej ustawianych tymczasowo w trakcie trwania wydarzeń,
  - b) kontenerowych służących do obsługi zaplecza budowy, jedynie na czas trwania budowy,
  - c) urządzeń infrastruktury technicznej, w tym telekomunikacyjnej oraz obiektów z nimi związanych lub parkometrów,
  - d) obiektów służących realizacji inwestycji celu publicznego,
  - e) ujednoliconego systemu wiat przystankowych wraz z gablotami informacyjnymi, w tym: tablicami informacji pasażerskiej, elementami małej architektury, elementami oświetleniowymi, znakami i urządzeniami do sprzedaży biletów komunikacji miejskiej oraz z pojemnikami na prasę;
- 2) montażu iluminacji budynków – wyłącznie do montażu światła zalewowego o temperaturze barwowej od 2 700 do 4 000 K, z możliwością uzupełnienia iluminacją punktową;
- 3) montażu oświetlenia witryn do strony wewnętrznej, o temperaturze barwowej od 2 700 do 4 000 K;
- 4) montażu miejskich iluminacji – do świątecznej;
- 5) montażu iluminacji okolicznościowych – do związanych z organizowanymi wydarzeniami na czas ich trwania;
- 6) montażu artystycznych neonów, ledonów – do ścian szczytowych budynków oraz do przestrzeni stref kreatywnych;
- 7) wykonywaniu murali artystycznych – do ścian szczytowych budynków oraz do przestrzeni stref kreatywnych;
- 8) wykonywaniu murali reklamowych – do ścian szczytowych pozbawionych detalu architektonicznego, z wkomponowanymi treściami reklamowymi poza centralną częścią muralu o powierzchni nieprzekraczającej 10% całej kompozycji;

9) montażu instalacji artystycznych – do ścian szczytowych budynków oraz do przestrzeni stref kreatywnych.

§ 5. 1. Zakazuje się prowadzenia działalności usługowej w ogródkach gastronomicznych:

1) sytuowanych w sposób:

- a) powodujący zasłanianie lub zakłócanie odbioru elementów ekspozycji obiektów małej architektury oraz wmurowanych w posadzkę ulicy płyt pamiątkowych,
- b) powodujący zasłanianie znaków i sygnałów drogowych oraz w odległości mniejszej niż 10 m od przejścia dla pieszych,
- c) powodujący zakrywanie nawierzchni podestami, wykładzinami, przekryciami,
- d) powodujący zakrywanie niezabrukowanej strefy wokół drzew oraz osłon wokół drzew jakimikolwiek urządzeniami, przekryciami i wyposażeniem,
- e) niezapewniający zaplecza sanitarnego w lokalu dla klientów ogródka gastronomicznego;

2) wyposażonych w:

- a) ogrodzenia pełne, rustykalne, sztachetowe i typu zagrodowego,
- b) ścianki tymczasowe, przegrody, konstrukcje ażurowe, parawany,
- c) parasole i markizy w obrębie koron drzew,
- d) różne formy parasoli w obrębie jednego ogródka gastronomicznego.

2. Ogranicza się prowadzenie działalności usługowej w ogródkach gastronomicznych do:

1) sytuowanych na drodze dla pieszych, z wejściem do ogródka gastronomicznego od strony drogi dla pieszych, z pozostawieniem wolnej przestrzeni przejazdu bramowego oraz minimum 0,5 m po obu jego stronach, oraz umieszczonych:

a) na ulicy Piotrkowskiej:

- bezpośrednio przy elewacji o głębokości ogródka gastronomicznego do 1,5 m albo
- przy krawężniku i odsuniętych od elewacji minimum 3 m, uwzględniając miejsca występowania elementów małej architektury albo
- jednocześnie bezpośrednio przy elewacji oraz przy krawężniku, z zachowaniem chodnika o szerokości minimum 2 m uwzględniając miejsca występowania elementów małej architektury,

b) w pasażu Artura Rubinsteina – do przestrzeni przylegającej równolegle do ulicy Piotrkowskiej, o głębokości do 4 m i szerokości do 8 m z zachowaniem pomiędzy nimi chodnika o szerokości minimum 2,5 m,

c) w przestrzeni podwórców (woonerfów) ulicy 6 Sierpnia i ulicy Romualda Traugutta:

- bezpośrednio przy elewacji o głębokości ogródka gastronomicznego do 2 m albo
- w pasie rozdzielającym ciągi komunikacyjne albo
- jednocześnie bezpośrednio przy elewacji oraz w pasie rozdzielającym ciągi komunikacyjne,

d) w przestrzeni placów i Starego Rynku – wyłącznie do przylegających bezpośrednio do elewacji lub podcieni, z zachowaniem chodnika o szerokości minimum 2 m,

e) w pozostałych przestrzeniach publicznych – wyłącznie do zlokalizowanych z zachowaniem wolnej przestrzeni chodnika o szerokości minimum 1,5 m umożliwiającej swobodne poruszanie się pieszych;

2) wyposażonych w:

a) ogrodzenia wolnostojące, z ażurowych przęseł, o wysokości do 1 m, z możliwością wkomponowania logotypu podmiotu prowadzącego ogródek gastronomiczny w przęsła ogrodzenia z ograniczeniem jego pola powierzchni do 10% powierzchni przęsła,

b) ogrodzenia z donic wolnostojących, niepołączonych, o wysokości do 0,8 m, z roślinnością,

c) parasole składane z nogą centralną oraz markizy składane, wolnostojące lub zamontowane na elewacji (bezpośrednio nad witrynami, drzwiami) o maksymalnym wysięgu 3,0 m: bez połysku z zastosowaniem odcieni écru, z możliwością wkomponowania achromatycznego logotypu lokalu w lambrekin, którego wysokość nie może przekraczać 0,25 m, z najniższą krawędzią zadaszenia nie niżej niż 2,2 m nad poziomem drogi dla pieszych,

d) krzesła, stoliki i leżaki o jednolitej formie, materiale, kolorystyce, wysokości, zapewniających trwałość i dobry stan zachowania w różnych warunkach atmosferycznych,

e) urządzenia nagłaśniające i ekrany telewizyjne do transmitowania wydarzeń sportowych i kulturalnych, jedynie w trakcie trwania transmisji, skierowanych do wnętrza ogródka gastronomicznego i niepowodujących uciążliwości dla użytkowników przestrzeni publicznej i mieszkańców,

f) jeden stojak na menu umieszczony wewnątrz ogródka gastronomicznego,

g) w ogródkach sytuowanych bezpośrednio przy elewacji stosuje się elementy określone w lit. c, d, i i,

h) elementy określone w lit. a, b i d w kolorystyce według systemu NCS S, w której zawartość czerni i poziom chromatyczności mieszczą się w:

- zawartość czerni do 30 – chromatyczność do 40,

- zawartość czerni 35 lub 40 – chromatyczność do 30,

- zawartość czerni 45 lub 50 – chromatyczność do 20,

- zawartość czerni 55 lub 60 – chromatyczność do 10,

- zawartość czerni od 65 do 75 – chromatyczność do 02

– we wszystkich przypadkach symbol koloru w pełnym zakresie,

i) oświetlenie o temperaturze barwowej od 2 700 do 4 000 K, z okablowaniem poprowadzonym pod listwą maskującą lub nadwieszonym na wysokości nie mniejszej niż 2,5 m.

§ 6. 1. Zakazuje się prowadzenia działalności usługowej lub handlowej w przestrzeniach publicznych, w przejściach i przejazdach bramowych, w podcieniach budynków polegającej na:

1) wykorzystywaniu automatów do obsługi przesyłek;

2) wykorzystywaniu urządzeń i maszyn przenośnych, automatów do gier i zabaw, z zastrzeżeniem ust. 2 pkt 1;

- 3) nagabywaniu, obwożeniu lub obnoszeniu urządzeń reklamowych, tablic reklamowych i urządzeń o charakterze dźwiękowym;
- 4) pozostawianiu pojazdów, przyczep, naczep, których podstawowym celem jest ekspozycja treści reklamowych, a ich postój ma charakter stały lub powtarzalny;
- 5) organizacji w przestrzeniach publicznych wydarzeń o charakterze komercyjnym, których celem jest wyłącznie reklamowanie i promowanie konkretnego produktu lub usługi.

2. Ogranicza się prowadzenie działalności usługowej lub handlowej w przestrzeniach publicznych, w przejściach i przejazdach bramowych, w podcieniach budynków wyłącznie do:

- 1) organizacji wydarzeń społecznych, kulturalnych, artystycznych, sportowych, świątecznych lub okolicznościowych, z możliwością stosowania: dekoracji z nimi związanych, tymczasowych obiektów, urządzeń i maszyn przenośnych, automatów do gier i zabaw, na czas ich trwania;
- 2) prowadzonej w ogródkach gastronomicznych;
- 3) polegającej na sprzedaży z mobilnych wózków, jedynie na obszarze Starego Rynku, placu Wolności, Parku Staromiejskiego i stref kreatywnych; o rozmiarach wózka maksymalnie 1,6 x 1 m, w kolorystyce określonej w § 5 ust. 2 pkt 2 lit. h, z zadaszeniem z miękkiego materiału tekstylnego bez połysku w odcieniach écru;
- 4) prowadzonej w specjalnie zorganizowanych tymczasowych obiektach, stanowiących element zagospodarowania stref kreatywnych;
- 5) działalności handlowej na terenie Starego Rynku pod przeznaczonymi do tego celu wiatami handlowymi;
- 6) usług przewodnickich, usług transportowych, riksza, artystów ulicznych.

#### **Rozdział 4**

##### **Zakazy i ograniczenia dotyczące zmiany sposobu korzystania z zabytków nieruchomych**

§ 7. 1. Zakazuje się adaptacji zabytków nieruchomych do funkcji użytkowych z zakresu: przemysłu, rolnictwa, hodowli oraz usług i handlu wymagających lokalizacji i urządzania placów składowych i magazynowych.

2. Zakazuje się zmiany korzystania z zabytków nieruchomych w sposób naruszający trwałe zachowanie ich wartości.

#### **Rozdział 5**

##### **Zakazy i ograniczenia dotyczące umieszczania tablic, napisów, ogłoszeń reklamowych i innych znaków niezwiązanych z ochroną parku kulturowego**

§ 8. 1. Zakazuje się umieszczania tablic, napisów, ogłoszeń reklamowych i innych znaków niezwiązanych z ochroną parku kulturowego, w tym ich ekspozycji na tablicach reklamowych i urządzeniach reklamowych, w poniżej wskazanych formach i postaciach:

- 1) banerów i reklam wielkoformatowych;
- 2) chorągwi, chorągiewek, proporczyków, żagli;
- 3) wysięgników i sztywnych tablic w odległości mniejszej niż 0,3 m od numerów adresowych budynków i nazw ulic;

- 4) odbijających światło, odblaskowych, o zmiennym natężeniu światła, emitujących sygnały świetlne, projekcji świetlnych, paneli LED, monitorów reklamowych w witrynach i oknach lokalu;
- 5) w złym stanie zachowania, zagrażających bezpieczeństwu;
- 6) przesłaniających detale architektoniczne, otwory okienne, drzwiowe i wentylacyjne, nośniki SIM, kamery monitoringu miejskiego, znaki lub sygnały drogowe;
- 7) przypominających znaki drogowe;
- 8) umieszczanych lub wyświetlanych na nawierzchni ulicy;
- 9) mocowanych do drzew i w zasięgu koron drzew;
- 10) reklam umieszczanych na terenie Parku Staromiejskiego;
- 11) ekspozycji wystawowych w złym stanie zachowania w witrynach.

2. Ogranicza się umieszczanie tablic, napisów, ogłoszeń reklamowych i innych znaków niezwiązanych z ochroną parku kulturowego, w tym ich ekspozycji na tablicach reklamowych i urządzeniach reklamowych wyłącznie do:

- 1) szyldów na elewacjach frontowych budynków, w parterze przy uwzględnieniu:
  - a) maksymalnie 3 różnych szyldów dla lokalu dostępnego bezpośrednio z ulicy i 1 szyldu dla lokalu dostępnego z podwórza lub przejazdu bramowego,
  - b) barwy achromatycznej (tj. bieli, szarości, czerni) szyldów, o których mowa w lit. d-i,
  - c) oświetlenia o temperaturze barwowej od 2 700 do 4 000 K szyldów, o których mowa w lit. d, h i i,
  - d) znaków przestrzennych umieszczanych w pasie reklamowym poziomym w osi symetrii drzwi lub witryn, dostosowanych do kompozycji architektonicznej elewacji, o maksymalnej wysokości do 0,5 m i głębokości do 0,10 m, na konstrukcji mocującej w kolorze elewacji, jednego dla każdego lokalu z witryną,
  - e) sztywnej tablicy o powierzchni do 0,2 m<sup>2</sup>, montowanej w pasie reklamowym pionowym, za pomocą dystansów, z tłem imitującym mrożone szkło, o jednolitym wymiarze w obrębie jednego budynku, dostosowanej do kompozycji architektonicznej elewacji, jedynie dla lokali dostępnych z podwórza lub przejazdu bramowego,
  - f) naklejek ażurowych, z logotypem i treściami informacyjnymi na szybach witryn, okien i drzwi, o powierzchni do 15% pojedynczego szklenia,
  - g) gablot o powierzchni do 0,35 m<sup>2</sup>, umieszczanych przy witrynie lub wejściu do lokalu o formie i wyglądzie dostosowanym do kompozycji architektonicznej elewacji,
  - h) kasetonów, neonów lub ledonów z logotypem, montowanych w górnej części witryny lub okna od strony wnętrza lokalu, wycofanych względem płaszczyzny szklenia o min. 0,2 m, umieszczonych symetrycznie względem osi witryny, z zachowaniem minimum 0,05 m odstępu od jej krawędzi,
  - i) wysięgników przy wejściu do lokalu, o całkowitym wysięgu od 0,9 m do 1,1 m, z dolną krawędzią tablicy lub kasetonu min. 2,5 m nad drogą dla pieszych, z odsunięciem tablicy o min. 0,1 m od elewacji, o powierzchni 0,35 m<sup>2</sup>, o maksymalnej głębokości kasetonu do 0,10 m, spójnych z elementami małej architektury znajdującymi się w przestrzeni publicznej,

- j) folii imitującej mrożone szkło w witrynach, oknach i drzwiach lokali, których przesłonięcie jest konieczne ze względu na profil działalności lub funkcję pomieszczenia,
  - k) okazjonalnie umieszczanych dekoracji zewnętrznych witryn, okien i drzwi, montowanych na okres maksymalnie 7 dni, nie częściej niż 4 razy w roku oraz na okres od 6 grudnia do 6 stycznia,
  - l) sztywnych tablic pamiątkowo-edukacyjnych związanych z danym miejscem lub informujących o dofinansowaniu ze środków publicznych, montowanych za pomocą dystansów, dostosowanych do kompozycji architektonicznej elewacji;
- 2) przesłaniania światła witryn w parterze markizami w odcieniach écru, z możliwością wkomponowania logotypu w lambrekin, którego wysokość nie może przekraczać 0,25 m;
  - 3) szyldów na elewacjach frontowych, w parterze budynków przy Starym Rynku 1 i 2 oraz przy ulicy Zgierskiej 2/8, przy uwzględnieniu zapisów pkt 1 lit. a-c, f-h i j-l;
  - 4) reklam promujących wydarzenia i inicjatywy kulturalne, artystyczne i społeczne na istniejących słupach ogłoszeniowo-reklamowych na czas nie dłuższy niż 60 dni przed rozpoczęciem wydarzenia i 5 dni po zakończeniu wydarzenia;
  - 5) reklam promujących wydarzenia oraz podmioty je organizujące lub sponsorujące na czas nie dłuższy niż 21 dni przed rozpoczęciem wydarzenia i 3 dni po zakończeniu wydarzenia;
  - 6) reklam na słupach oświetleniowych i trakcyjnych związanych z organizowanymi wydarzeniami na czas trwania i związanych z kompozycjami świątecznymi;
  - 7) szyldów w formie sztywnej tablicy o powierzchni do 0,2 m<sup>2</sup>, na murowanych słupach ogrodzeniowych, lub w przypadku ich braku – pionowo na ażurowych przęsłach, maksymalnie 1 tablica dla lokalu w podwórzu;
  - 8) nośników SIM;
  - 9) gablot typu City Light Poster i infokiosków należących do Miasta lub miejskich jednostek organizacyjnych oraz gablot typu City Light Poster wbudowanych w wiaty przystankowe w sposób niepowodujący przysłonięcia widoczności od strony najazdowej;
  - 10) sztywnych tablic pamiątkowo-edukacyjnych związanych z danym miejscem lub informujących o dofinansowaniu z środków publicznych, wmontowanych w nawierzchnię ulicy lub wolnostojących;
  - 11) reklamowych siatek ochronnych na okres nie dłuższy niż 12 miesięcy, nie częściej niż raz na 5 lat, bez podświetlenia:
    - a) z wizerunkiem budowanego lub remontowanego budynku na całej powierzchni, z wkomponowanymi logotypami firm związanych z prowadzonymi robotami poza centralną częścią siatki o powierzchni nieprzekraczającej 15%, lub
    - b) z logotypami podmiotów prowadzących działalność w budynku, umieszczonymi na sztywnej tablicy o wysokości maksymalnie 0,5 m, w miejscu odpowiadającym pasowi reklamowemu poziomemu lub pionowemu na elewacji frontowej, o barwie achromatycznej;
  - 12) naklejek ażurowych, informujących o ofercie sprzedaży, najmu i dzierżawy lokalu, na szybach witryn, okien i drzwi, o powierzchni do 25% pojedynczego szklenia, na okres nie dłuższy niż 3 miesiące nie częściej niż dwa razy w roku, w barwie achromatycznej.

## **Rozdział 6**

### **Ograniczenia dotyczące zasad i warunków sytuowania obiektów małej architektury**

§ 9. Na terenie parku kulturowego lokalizowanie obiektów małej architektury ogranicza się wyłącznie do mebli miejskich, obiektów zaprojektowanych indywidualnie o charakterze artystycznym, pergoli śmietnikowych umieszczanych w sposób ograniczający ich wizualne oddziaływanie na przestrzeń publiczną, obiektów służących codziennej rekreacji na placach zabaw i w strefach kreatywnych.

## **Rozdział 7**

### **Zakazy i ograniczenia dotyczące składowania lub magazynowania odpadów**

§ 10. 1. Zakazuje się prowadzenia działalności polegającej na zbieraniu lub składowaniu odpadów.

2. Ogranicza się magazynowanie odpadów do pojemników lub innych urządzeń przewidzianych do gromadzenia odpadów komunalnych, w miejscu ich wytwarzania, z zachowaniem obowiązku selektywnego zbierania odpadów komunalnych.

## **Rozdział 8**

### **Przepisy końcowe**

§ 11. Wykonanie uchwały powierza się Prezydentowi Miasta Łodzi.

§ 12. Uchwała wchodzi w życie po upływie 14 dni od dnia ogłoszenia w Dzienniku Urzędowym Województwa Łódzkiego.



Przewodniczący  
Rady Miejskiej w Łodzi

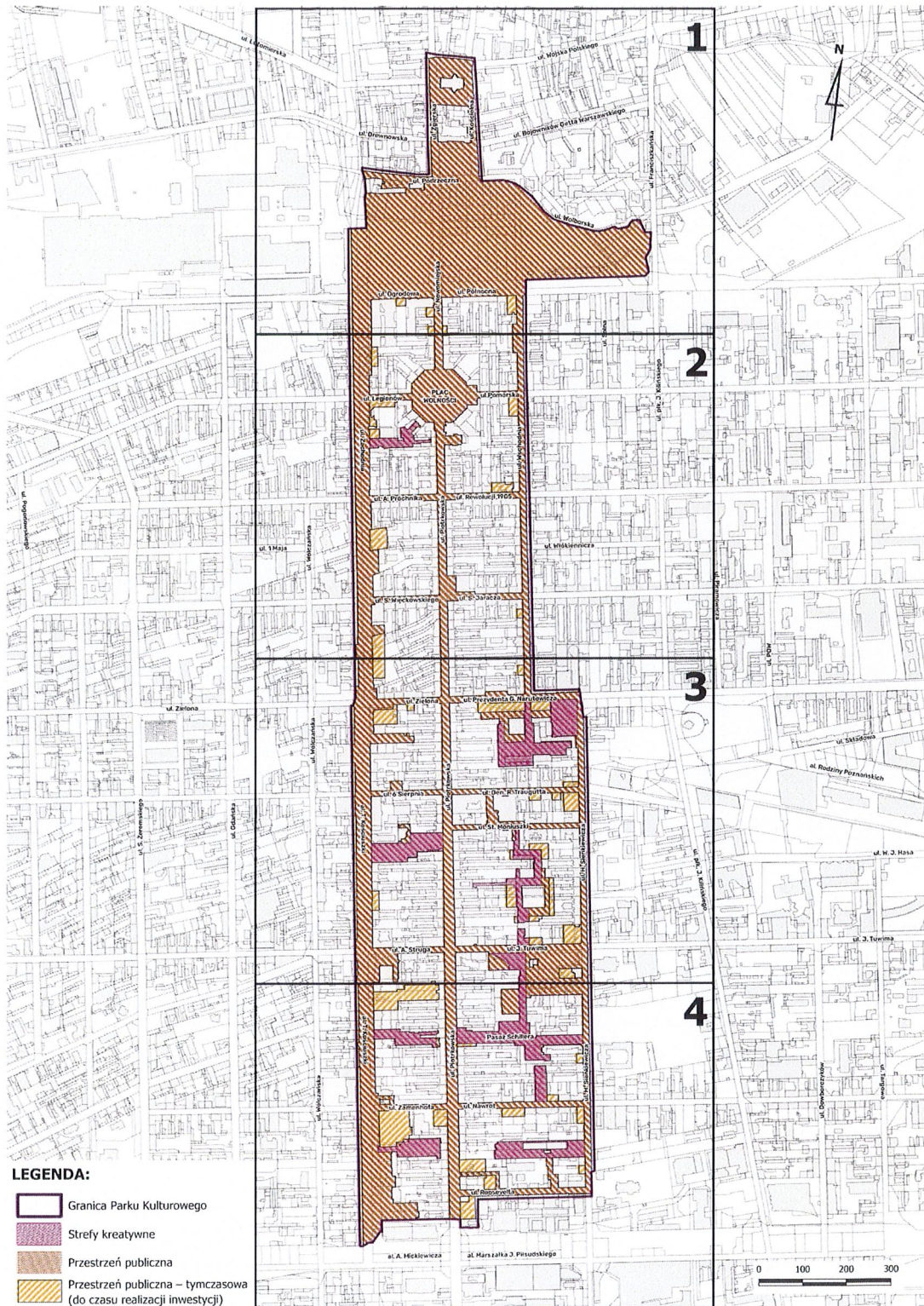
Bartosz DOMASZEWICZ

# Załącznik





do uchwały Nr XXV/708/25

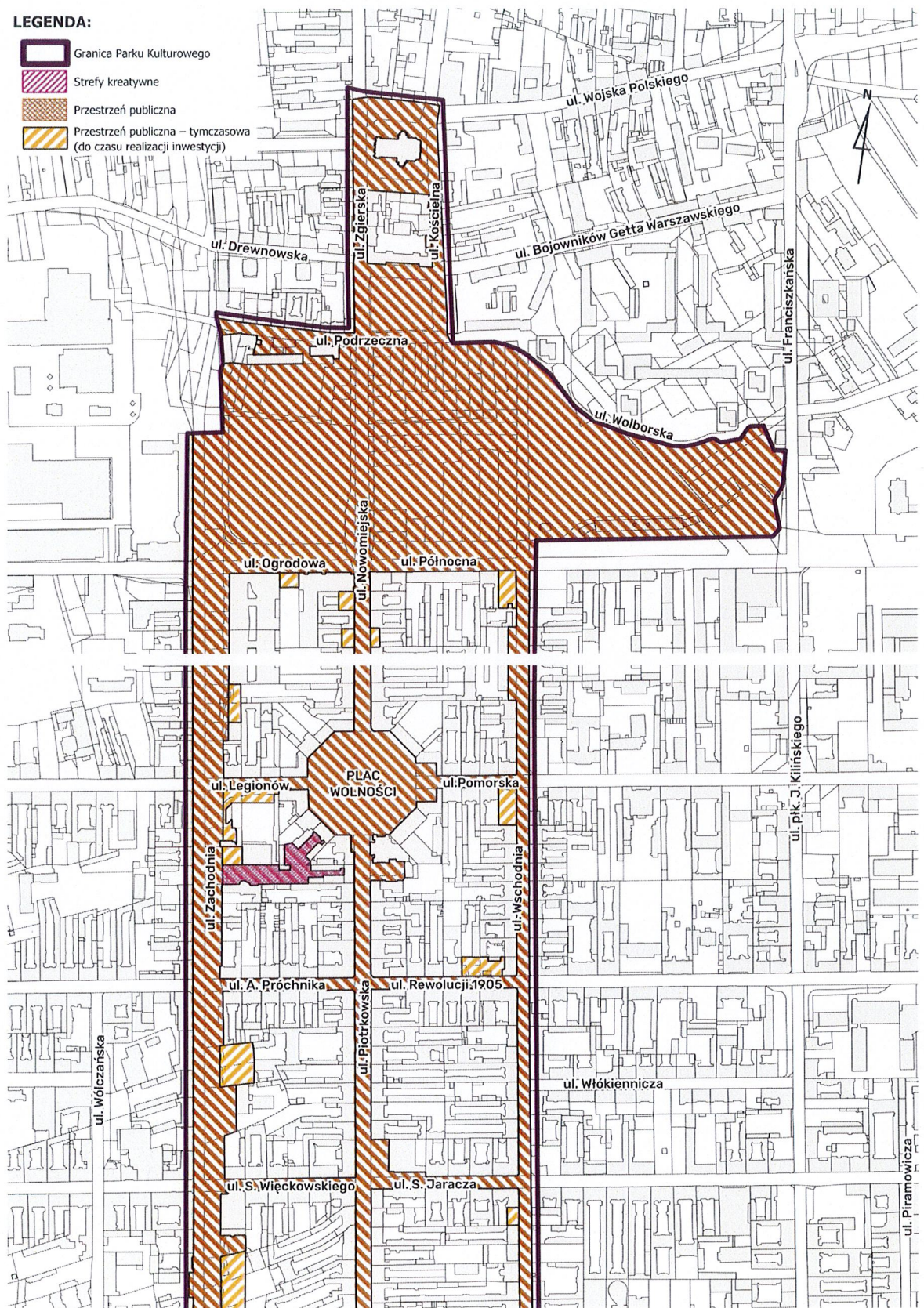
Rady Miejskiej w Łodzi

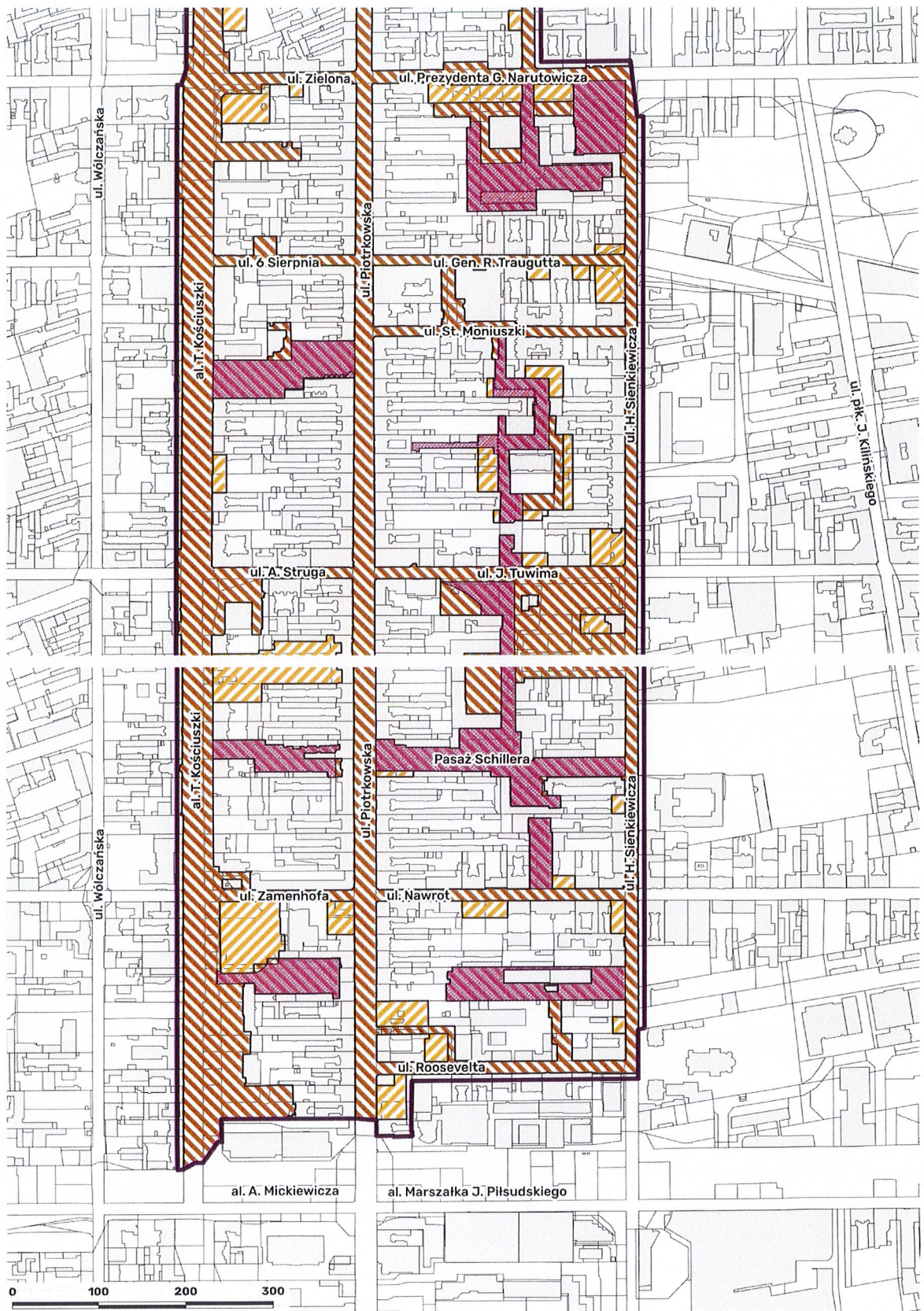
z dnia 17 grudnia 2025 r.

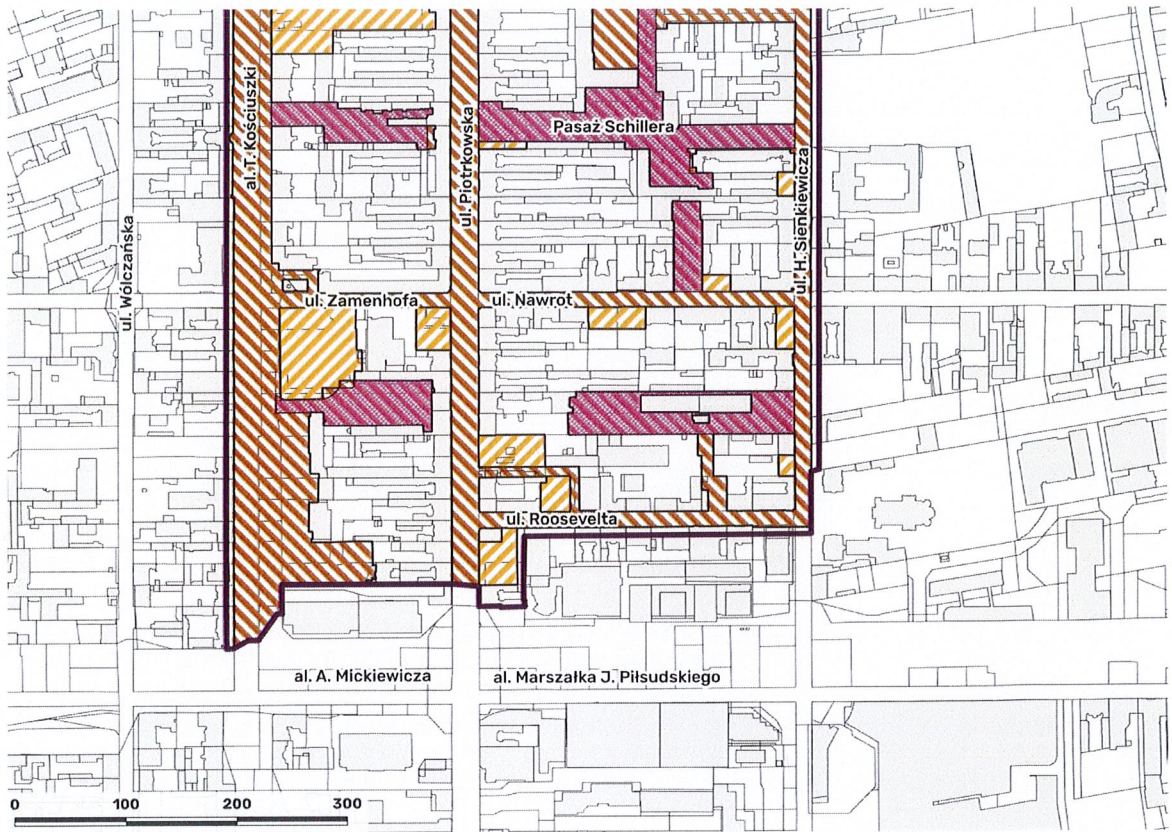


**LEGENDA:**

-  Granica Parku Kulturowego
-  Strefy kreatywne
-  Przestrzeń publiczna
-  Przestrzeń publiczna – tymczasowa (do czasu realizacji inwestycji)







PRZEWODNICZĄCY  
Rady Miejskiej w Łodzi

*Bartosz Domaszewicz*