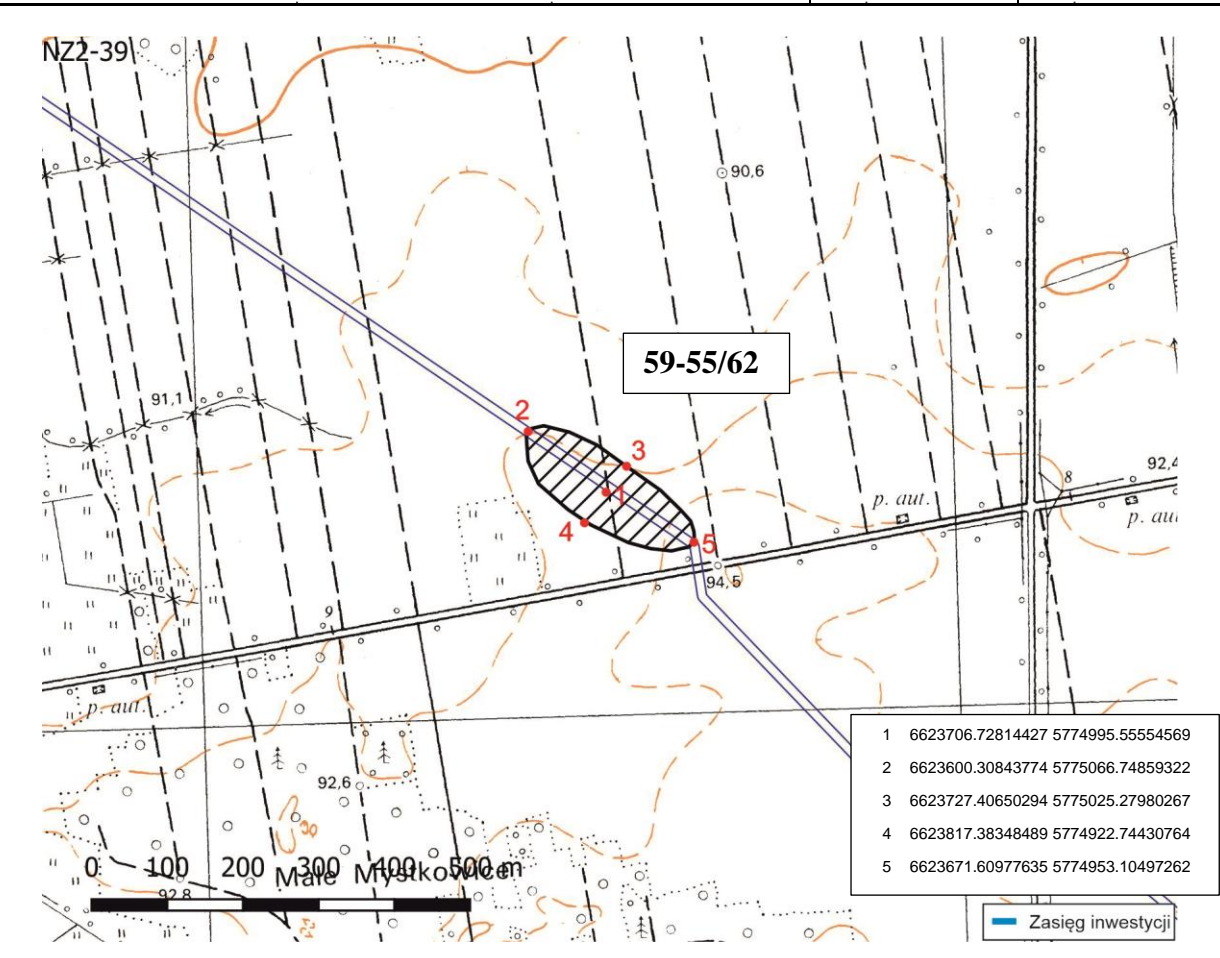


A Z P		KARTA EWIDENCYJNA ZABYTKU ARCHEOLOGICZNEGO LĄDOWEGO										A	T	X	N	W	P	L								
				x						x																
1		LOKALIZACJA					2		POŁOŻENIE FIZYCZNOGEOGRAFICZNE					3		UTWÓR GEOLOGICZNY										
M.		Bocheń					JEDNOSTKA FIZYCZNOGEOGRAFICZNA					Równina Łowicko-Błońska					luźny		x		zwięzły		torf.-bagn.			
							STREFA NADMORSKA (NADZALEWOWA)					TEREN NIEEKSPONOWANY					określenie specjalistyczne									
Nr stan. w miejscowości		17					w morzu		plaża		mierzeja		skarpa		wał wydłuż.		TEREN EKSPONOWANY		x		Piasek					
																	krawędzie, stoki wklęsłe i proste		x		4 DOSTĘPNOŚĆ TERENU					
GMINA		Łowicz					DUŻE DOLINY					sfaldowania i niewielkie cyple					niezabud.		x		śr.zabud.		zabudow.			
POWIAT		łowicki					w wodzie		terasa denną		terasa nadzalewowa		terasy wyższe		brzeg wysoczyzny		cyple wybitne		x		nieużytek		łąka			
WOJEWÓDZTWO		łódzkie															wały i garby				sad		las			
AZP nr obsz.		59-55		nr st.		62		MAŁE DOLINY					x					TEREN OSŁONIĘTY		teren przemysłowy						
Współrz. geogr.		N		52° 5'41.25"		E		19°48'19.17"		dno doliny		stok doliny		krawędź doliny		podstawa stoku		określenie bliższe								
Nazwa lokalna									x							doliny denud., niecki, jary, parowy										
Nr działki geodez.		473, 474, 476					STREFA POZA DOLINAMI										kotlinki, zagłębienia bezodpływowe									
Identyfikator EGB							równina		obsz. falisty		obsz. pagórk.		obsz. górzysty		jaskinie, schroniska skalne											
Właściciel terenu		Osoby prywatne															FORMA SZCZEGÓLNA									
5		KLASYFIKACJA FUNKCJONALNO-KULTUROWO-CHRONOLOGICZNA STANOWISKA																								
nr		funkcja			kultura			chronologia			opis materiałów, obiektów, warstw oraz form terenowych															
1		Osada			Łużycka			Epoka brązu			31 fr. ceramiki, 7 obiektów (6 jam, dołek pośl)															
2		Osada						Nieokreślona			24 obiekty (18 jam, 5 dołków pośl., rów)															
6		OPIS OBSZARU STANOW.					7		ZAGROŻENIA			8		WNIOSKI KONSERWAT.			10		WYKONANIE KARTY			11		WERYFIK. KONSERW.		
obserw. utrudniona					bez przeszk.		x		Budowa Gazociągu w/c DN 1000 Gustorzyn-Wronów Etap II Leśniewice-Rawa Mazowiecka wraz z infrastrukturą niezbędną do jego obsługi			niezbędna szczegółowa inwentaryzacja					data (dd,mm,rrrr)		29.06.2023 r.			akceptacja WKZ				
pole otwarte		x			pole zamknięte							niezbędne badania wykopaliskowe					autor karty					miejscowość, data				
nasylenie znaleziskami:		równomierne										niezbędna interwencja administracyjna					Dr Kamilla Waszczuk									
jednocentryczne					wielocentryczne							9 AKTUALNA OCHRONA					określili chronologię					12 ZBIORY i NR INWENT.				
powierzchnia stanowiska:												nr rejestru zabytków					Mgr K. Bucka					miejsce przechowywania				
-1 ar		-0,5 ha		-1ha		-5ha		-15ha				>15ha				data wpisu do rejestru					nr inwent.					
						x										park kulturowy					Muzeum					
gęstość występowania znalezisk:													plan zagospodarowania przestrzennego		sprawdził-konsultant AZP			Historyczne								
mała		x		średnia				duża						x					Skierniewic							

13 MAPA W SKALI 1:10.000 – UKŁAD WSPÓLRZĘDNYCH KARTOGRAF. 1992

godło arkusza (nr i nazwa) Łowicz N-34-136-D-a-3-4 X Y



14 HISTORIA BADAŃ STANOWISKA (rok/ rodzaj badań/ autor i instytucja)

2022	Nadzór archeologiczny	E. Kamiński, APB THOR Sp. z o.o.
2022	Badania wykopaliskowe	K. Bucka, APB THOR Sp. z o.o.

15 DOKUMENTACJA 16 LITERATURA 17 INNE DANE

15.

Kamilla Waszczuk, 2023, Sprawozdanie z nadzoru na terenie inwestycji, „Budowa Gazociągu w/c DN 1000 Gustorzyn-Wronów Etap II Leśniewice-Rawa Mazowiecka wraz z infrastrukturą niezbędną do jego obsługi”. Województwo Łódzkie, Archiwum WUOZ w Łodzi

Karolina Bucka, Kamilla Waszczuk, 2023, Sprawozdanie z badań wykopaliskowych przeprowadzonych w związku z inwestycją: *Budowa Gazociągu w/c DN 1000 Gustorzyn-Wronów Etap II Leśniewice-Rawa Mazowiecka wraz z infrastrukturą niezbędną do jego obsługi NZ2-39*, Archiwum WUOZ w Łodzi

17. Podczas prowadzenia nadzoru archeologicznego na przebiegu planowanej inwestycji natrafiono na ślady obiektów archeologicznych. Na tej podstawie zdecydowano o konieczności wyznaczenia nowego stanowiska archeologicznego o roboczej nazwie NZ2-39 i przeprowadzeniu ratowniczych badań archeologicznych. Do badań preliminowano 28 arów.